



ข้อกำหนดและขอบเขตงาน ระบบปรับอากาศและระบายอากาศ

เปลี่ยนแผ่นกรองอากาศอลูมิเนียม FILTER AHU

ส่วนบริหารกิจการจัดรั้สจามจู้รี

จัดทำโดย

แผนกบริหารอาคารและระบบ

สำนักงานจัดการทรัพย์สิน จุฬาลงกรณ์มหาวิทยาลัย

ผอ.ฝ่าย

ผจก.แผนก

ร่าง/พิมพ์



หมวดที่ 1 ข้อกำหนดทั่วไป

1. บทนำ

1.1. สำนักงานจัดการทรัพย์สิน จุฬาฯ ในฐานะเจ้าของโครงการ มีความประสงค์จัดจ้างงานซื้อพร้อมเปลี่ยนแผ่นกรองอากาศอคูมิเนียม FILTER AHU อาคารจัดรัศจามจุรี พร้อมจัดทำรายงานผลการดำเนินการ ระยะเวลาดำเนินการ 120 วัน

2. คำจำกัดความ

คำนาม คำสรรพนาม ที่ปรากฏในข้อกำหนดสัญญาและรายการก่อสร้าง รวมทั้งเอกสารอื่นที่แนบสัญญา ให้มีความหมายตามที่ระบุไว้ในหมวดนี้ นอกจากนี้จะมีการระบุเฉพาะไว้เป็นอย่างอื่น

"เจ้าของโครงการ"	หมายถึง	เจ้าของงานก่อสร้างโครงการนี้ ตามที่ลงนามในสัญญาและมีอำนาจตามที่ระบุในสัญญา
"วิศวกร"	หมายถึง	วิศวกร หรือเจ้าหน้าที่ผู้มีอำนาจซึ่งปรากฏอยู่ในแบบ และในเอกสารต่างๆ ฐานะเป็นผู้ออกแบบและกำหนดรายการก่อสร้าง
"ผู้ควบคุมงาน"	หมายถึง	ผู้แทนเจ้าของโครงการที่ได้รับการแต่งตั้งให้ควบคุมงาน
"ผู้รับจ้าง"	หมายถึง	คู่สัญญากับเจ้าของโครงการ
"งานก่อสร้าง"	หมายถึง	งานต่างๆ ที่ได้ระบุในแบบก่อสร้างประกอบสัญญารายการก่อสร้างและเอกสารแนบสัญญา รวมทั้งงานประกอบอื่นๆ ที่เกี่ยวข้อง
"แบบประกอบสัญญา"	หมายถึง	แบบก่อสร้างทั้งหมดที่มีประกอบในการทำสัญญาจ้างเหมา และรวมถึงแบบที่มีการแก้ไขและเพิ่มเติมที่ได้รับการอนุมัติเห็นชอบจากเจ้าของโครงการ และผู้คุมงาน
"รายละเอียดประกอบแบบ หรือข้อกำหนด"	หมายถึง	ข้อความและรายละเอียดที่กำหนด และควบคุมคุณภาพของวัสดุ-อุปกรณ์ เทคนิค และข้อตกลงต่างๆ ที่เกี่ยวกับงานก่อสร้างที่มีปรากฏหรือไม่มีปรากฏในแบบก่อสร้างตามสัญญานี้
"การอนุมัติ"	หมายถึง	การอนุมัติเป็นลายลักษณ์อักษร จากผู้มีอำนาจหน้าที่ในการอนุมัติ
"ระบบประกอบอาคาร"	หมายถึง	ระบบไฟฟ้า ระบบปรับอากาศ ระบบสุขาภิบาล และระบบอื่นๆ ที่นอกเหนืองานสถาปัตยกรรมและก่อสร้าง

ผอ.ฝ่าย

ผจก.แผนก

ร่าง/พิมพ์



3. สถาบันมาตรฐาน

นอกเหนือจากข้อบังคับ และ/หรือ ข้อบัญญัติแห่งกฎหมายท้องถิ่น ตลอดจนกฎระเบียบของหน่วยงานที่เกี่ยวข้องต่างๆ แล้ว ถ้ามิได้กำหนดไว้เป็นอย่างอื่น มาตรฐานทั่วไปของ วัสดุ-อุปกรณ์ การประกอบและการติดตั้งที่ระบุไว้ในแบบ และรายละเอียดประกอบแบบ เพื่อใช้อ้างอิงสำหรับงานโครงการนี้ ให้ถือตามมาตรฐานของสถาบันที่เกี่ยวข้องดังต่อไปนี้:-

- 2.1 กฎ และ ประกาศกระทรวงมหาดไทย
- 2.2 มาตรฐานการพลังงานแห่งชาติ
- 2.3 กฎ ระเบียบ และ มาตรฐานของการไฟฟ้าท้องถิ่น ได้แก่ การไฟฟ้านครหลวง หรือการไฟฟ้าส่วนภูมิภาค
- 2.4 สำนักงานมาตรฐานผลิตภัณฑ์อุตสาหกรรม (มอก.)
- 2.5 มาตรฐานวิศวกรรมสถานแห่งประเทศไทย (ในพระบรมราชูปถัมภ์)
- 2.6 AMERICAN NATIONAL STANDARD INSTITUTE (ANSI.)
- 2.7 AMERICAN PETROLEUM INSTITUTE (API.)
- 2.8 BRITISH STANDARD (BS.)
- 2.9 DEUTSCHE INDUSTRIENORMEN (DIN)
- 2.10 FACTORY MUTUAL (FM.)
- 2.11 INTERNATIONAL ELECTRO-TECHNICAL COMMISSION (IEC.)
- 2.12 JAPANESE INDUSTRIAL STANDARD (JIS)
- 2.13 NATIONAL ELECTRICAL CODE (NEC.)
- 2.14 NATIONAL ELECTRICAL MANUFACTURERS ASSOCIATION (NEMA)
- 2.15 NATIONAL FIRE PROTECTION ASSOCIATION (NFPA.)
- 2.16 UNDERWRITERS' LABORATORIES, INC, (UL.)
- 2.17 VERBAND DEUTSCHER ELECTROTECHNIKER (VDE)

4. สถาบันตรวจสอบ

ในกรณีที่ต้องทดสอบคุณภาพ วัสดุ-อุปกรณ์ ที่ใช้งานตามสัญญานี้ อนุมัติให้ทดสอบในสถาบันที่เป็นที่ยอมรับโดยทั่วไป และได้รับความเห็นชอบจากเจ้าของโครงการ

.....

ผอ.ฝ่าย

ผจก.แผนก

ร่าง/พิมพ์



หมวดที่ 2 หน้าที่และความรับผิดชอบ

1. พนักงาน

- 1.1. ผู้รับจ้างต้องจัดหาวิศวกรหัวหน้าช่างและช่างชำนาญงานที่มีประสบการณ์ความสามารถเหมาะสมกับงานที่ได้รับมอบหมาย โดยมีจำนวนเพียงพอสำหรับการปฏิบัติงานได้ทันทีเพื่อให้งานแล้วเสร็จทันตามกำหนดการของเจ้าของโครงการ
- 1.2. วิศวกรผู้รับผิดชอบโครงการของผู้รับจ้างต้องได้รับใบอนุญาตประกอบวิชาชีพในสาขาเครื่องกลและสาขาไฟฟ้ากำลัง
ตามพระราชบัญญัติควบคุมวิชาชีพวิศวกรรม เป็นผู้รับผิดชอบในการดำเนินงาน และควบคุมการติดตั้งให้เป็นไปตามแบบ รายละเอียด และข้อกำหนด ให้ถูกต้องตามหลักวิชาและวิธีปฏิบัติซึ่งเป็นที่ยอมรับ การลงนามในเอกสารขณะปฏิบัติงาน จะ ถือเป็นความผูกพันของผู้รับจ้างไม่ว่ากรณีใดๆ ผู้รับจ้างจะยกข้ออ้างถึงการที่ตนไม่ทราบข้อเท็จจริงต่าง ๆ เพื่อประโยชน์ของตนมิได้
- 1.3. ในกรณีที่ผู้ควบคุมงานพิจารณาเห็นว่า พนักงานของผู้รับจ้างมีคุณสมบัติไม่เหมาะสม เจ้าของโครงการสงวนสิทธิ์ที่จะสั่งการให้ผู้รับจ้าง จัดหาบุคคลที่เหมาะสมกว่ามาทดแทนได้

2. เครื่องมือเครื่องใช้

ผู้รับจ้างต้องมีเครื่องมือ เครื่องใช้ และเครื่องผ่อนแรง ที่มีประสิทธิภาพและความปลอดภัย สำหรับใช้ในการปฏิบัติงาน เป็นชนิดที่เหมาะสม อีกทั้งจำนวนเพียงพอกับปริมาณงาน เจ้าของโครงการมีสิทธิ์ที่จะขอให้ ผู้รับจ้างเปลี่ยนแปลง หรือเพิ่ม จำนวนให้เหมาะสมกับการใช้งาน

3. การสำรวจบริเวณก่อสร้าง

ผู้รับจ้างต้องสำรวจตรวจสอบสถานที่ก่อสร้างพร้อมจัดทำแบบเพื่อนำเสนอก่อนเสนอราคาและติดตั้ง วัสดุ-อุปกรณ์ ต่าง ๆ เพื่อศึกษาถึงลักษณะและสภาพทั่วไป ขอบเขตสิ่งก่อสร้างที่มีอยู่ สาธารณูปโภคต่าง ๆ มีความเข้าใจเป็นอย่างดี ไม่ว่ากรณีใดๆผู้รับจ้างจะยกข้ออ้างถึงการที่ตนไม่ ทราบข้อเท็จจริง และ/หรือ ข้อมูลที่กล่าวข้างต้น เพื่อประโยชน์ของตน มิได้

4. การจัดทำตารางแผนงาน

หากผู้ควบคุมงานหรือผู้บริหารอาคารมิได้กำหนดหรือตกลงกันไว้เป็นอย่างอื่น ผู้รับจ้างต้องจัดทำตารางแผนงาน จัดส่งผู้ควบคุมงานหรือผู้บริหารอาคารเพื่อประกอบการ ประสานงาน ภายในเวลา 7 วัน

- แผนงานการดำเนินงานตลอดสัญญา
- แผนงานการพิจารณาอนุมัติแบบ Shop Drawing (ถ้ามี)
- แผนงานการพิจารณาอนุมัติวัสดุ-อุปกรณ์
- แผนงานการขอทำงานประจำวัน
- ผู้รับจ้างจะต้องทำตารางแผนงานที่แสดงถึงขั้นตอนการดำเนินการ ระยะเวลาการดำเนินการ พร้อมแสดงปริมาณงานที่ดำเนินการ, มูลค่างาน เพื่อสะดวกกับการเบิกจ่ายค่าจ้างงานในแต่ละงวดงาน ตามเงื่อนไขการจ่ายเงิน
- อื่นๆ (ถ้ามี)

ขอฝ่าย ผจก.แผนก ร่าง/พิมพ์



5. การจัดทำรายงานผลความคืบหน้าของงาน ผู้รับจ้างต้องทำรายงาน จัดส่งให้ผู้ควบคุมงานหรือผู้บริหารอาคารดังต่อไปนี้

➤ รายงานประจำสัปดาห์/เดือน ประกอบด้วย

- สรุปงานที่ปฏิบัติได้จริง ในรอบสัปดาห์/รอบเดือน
- สรุปงานแก้ไขเปลี่ยนแปลง ตามที่ผู้ควบคุมงานสั่งดำเนินการในรอบสัปดาห์/รอบเดือน
- สรุปงานแก้ไขเปลี่ยนแปลง ตามความต้องการของอาคารหรือผู้ว่าจ้าง (งานเพิ่ม/งานลด) ในรอบสัปดาห์/รอบเดือน
- จำนวนวัสดุ-อุปกรณ์ที่นำเข้ามายังหน่วยงาน จัดส่งรายงานแก่ผู้ควบคุมงานหรือผู้บริหารอาคาร จำนวน 2 ชุด หรือตามที่ผู้ควบคุมงานกำหนดไว้

6. การทำงานนอกเวลาทำการปกติ

หากผู้รับจ้างมีความประสงค์ที่จะทำงานในช่วงเวลาทำงานที่เกินเวลา 8 ชั่วโมง ในวันทำงานปกติ (วันจันทร์ถึงวันศุกร์) และทำงานล่วงเวลาในวันเสาร์และวันอาทิตย์ วันนักขัตฤกษ์ หรือวันที่ทางราชการกำหนดให้เป็นวันหยุดราชการ ผู้รับจ้างต้องแจ้งให้ผู้ควบคุมงานทราบล่วงหน้าอย่างน้อย 3 วัน เพื่อขออนุมัติทำงานล่วงเวลาเป็นลายลักษณ์อักษรโดยผู้ควบคุมงานจะพิจารณาอนุมัติตามความเหมาะสม

7. การเสนอรายละเอียด วัสดุ-อุปกรณ์ เพื่อขออนุมัติ

7.1 ผู้รับจ้างต้องจัดทำรายละเอียด (SUBMITTAL DATA) ของ วัสดุ-อุปกรณ์ เสนอเจ้าของโครงการหรือผู้ออกแบบ เพื่ออนุมัติก่อนดำเนินการใด ๆ รายการใดที่ยังไม่อนุมัติ ห้ามนำเข้ามายังบริเวณหน่วยงานโดยเด็ดขาด

7.2 รายละเอียด วัสดุ-อุปกรณ์ แต่ละอย่าง ให้เสนอแยกกัน โดยรวบรวมข้อมูลเรียงลำดับให้เข้าใจง่ายพร้อมทั้งแนบเอกสารสนับสนุน เช่น แคตตาล็อก รายละเอียดด้านเทคนิครายการคำนวณ (ถ้ามี) และมีเครื่องหมายชี้บอกรุ่น ขนาด และความสามารถเพื่อประกอบการพิจารณา จำนวน 2 ชุด (หรือตามที่ผู้ควบคุมงานกำหนดให้)

8. การติดตั้ง วัสดุ-อุปกรณ์

ในกรณีที่ผู้ควบคุมงานไม่ได้กำหนดหรือไม่ได้มีการตกลงกันไว้เป็นประการอื่น ทันทีที่ได้รับทราบว่าจ้าง ผู้รับจ้างต้องจัดทำแบบใช้งาน (SHOP DRAWING) ซึ่งแสดงรายละเอียดของเครื่องอุปกรณ์ ทั้งขนาด ตำแหน่ง และวิธีการติดตั้ง ยื่นขออนุมัติ ดำเนินการต่อผู้ควบคุมงานล่วงหน้าอย่างน้อย 7 วัน ก่อนดำเนินการเพื่อติดตั้ง โดยเสนอจำนวนทั้งสิ้น 2 ชุด

10. การแก้ไข-ซ่อมแซม

10.1 ในกรณีที่ ผู้รับจ้าง ละเลยเพิกเฉย ในการดำเนินการ และ/หรือ เตรียมการใดๆ จนมีผลทำให้ต้องมีการเปลี่ยนแปลง วัสดุ- อุปกรณ์ ตลอดจนวิธีการติดตั้ง ผู้รับจ้างต้องรับผิดชอบต่อค่าใช้จ่ายที่อาจเกิดขึ้นทั้งหมดในทุกกรณี

10.2 ผู้รับจ้าง ต้องยอมรับและดำเนินการ โดยมีชกซ้ำ เมื่อได้รับรายการให้แก้ไขข้อบกพร่องในการปฏิบัติงานจากผู้ควบคุมงาน เพื่อให้เป็นไปตามข้อกำหนดในสัญญา และถูกต้องตามหลักวิชา โดยต้องรับผิดชอบต่อค่าใช้จ่ายในการแก้ไข เนื่องจากความ บกพร่องต่าง ๆ ทั้งสิ้น

ผอ.ฝ่าย

ผจก.แผนก

ช่าง/พิมพ์



11. การทดสอบเครื่องและระบบ

- 11.1 การส่งมอบงาน ผู้รับจ้างต้องเปิดใช้งานเครื่องระบายอากาศและอุปกรณ์ต่างๆในระบบให้อยู่สภาพที่ใช้งานได้เต็มประสิทธิภาพ
- 11.2 ค่าใช้จ่ายต่าง ๆ เช่น ค่ากระแสไฟฟ้า น้ำประปา แรงงาน ค่าขนย้าย ฯลฯ ในระหว่างการติดตั้ง, การทดสอบเครื่องและระบบอยู่ในความรับผิดชอบของผู้รับจ้างทั้งสิ้น

12. ขอบเขตการตรวจรับงาน

- 12.1 ผู้รับจ้างต้องส่งมอบงานตามรายการ ให้ครบตามที่ระบุในรายการและเงื่อนไขที่ระบุทั้งหมดตามสัญญาว่าจ้างให้คณะกรรมการตรวจรับพัสดุ ทำการตรวจสอบภายในระยะเวลาของสัญญาจ้าง
- 12.2 ผู้ว่าจ้างหรือตัวแทนของผู้ว่าจ้าง จะเป็นผู้ตรวจสอบรายงานสรุปผลการดำเนินการทั้งหมดของผู้รับจ้างที่ส่งมอบงานตามรายการในเบื้องต้น และหากไม่สามารถตกลงกันได้ ให้คณะกรรมการตรวจรับพัสดุเป็นผู้ตัดสินใจในการตรวจรับงานนั้นๆ
- 12.3 ผู้รับจ้างต้องทำการทดสอบเครื่องอุปกรณ์ และระบบ ตามที่ผู้คุมงานจะกำหนดให้ทดสอบจนกว่าจะ ได้ผลเป็นที่พอใจ และแน่ใจว่าการทำงานของระบบที่ทำการทดสอบถูกต้อง ตามความประสงค์ของเจ้าของโครงการ
- 12.4 วัสดุสำรอง (Spare Part) โดยให้ผู้ควบคุมงานเป็นผู้กำหนดปริมาณแต่ละรายการ และจัดทำเป็นตารางสรุปส่งให้กับผู้ว่าจ้าง (กรณีที่มี)

13. ข้อกำหนดในการปฏิบัติงาน

- 13.1 ผู้รับจ้างต้องแจ้งจำนวนผู้ปฏิบัติงานพร้อมรายชื่อและหลักฐานต่างๆ เพื่อประกอบการจัดทำบัตรแสดงบุคคลเข้าปฏิบัติงาน และผู้รับจ้างต้องติดบัตรแสดงตน ในพื้นที่ตลอดระยะเวลาที่ปฏิบัติงาน
- 13.2 การแต่งกายของพนักงานบริษัทผู้รับจ้าง
- ต้องแต่งกายสุภาพ โดยใส่ชุดปฏิบัติงานของบริษัท
 - ต้องใส่รองเท้าหุ้มส้นในระหว่างปฏิบัติงาน
 - ต้องมีอุปกรณ์ป้องกันความปลอดภัยที่เกี่ยวข้องกับงาน
- 13.3 ความประพฤติของพนักงานบริษัทผู้รับจ้าง
- ต้องไม่สูบบุหรี่ขณะปฏิบัติงาน
 - ต้องไม่หยอกล้อกันในขณะปฏิบัติงาน
 - ไม่ก่อความเสียหายกับพื้นที่ปฏิบัติงาน

14. การรับประกัน

- 14.1 ระหว่างระยะเวลาประกัน หากผู้ว่าจ้างตรวจพบว่าผู้รับจ้างจัดนำวัสดุ-อุปกรณ์ที่ไม่ถูกต้องหรือคุณภาพต่ำกว่าข้อกำหนดมาติดตั้ง ตลอดจนงานติดตั้งไม่ถูกต้องหรือไม่เรียบร้อย ผู้รับจ้างต้องดำเนินการเปลี่ยนหรือแก้ไขให้ถูกต้องโดยทันที หากผู้รับจ้างละเลยหรือเพิกเฉยการแก้ไขงานเกิน 5 วัน และ/หรือทำให้เชื่อได้ว่าผู้รับจ้างไม่สามารถดำเนินการแก้ไขงานให้แล้วเสร็จในสภาพดีได้แล้ว ผู้ว่าจ้างมีสิทธิจัดหาผู้รับจ้างอื่นดำเนินการแก้ไขงานได้ โดยการหักเงินจากเงินประกันผลงานหรือเงินประกันสัญญาเพื่อชำระเป็นค่าจ้างให้แก่ผู้รับจ้างนั้นๆ ได้ โดยผู้ว่าจ้างขอสงวนสิทธิไม่ต้องให้ผู้รับจ้างเดิมทำจดหมายยินยอมรับทราบ และผู้รับจ้างเดิมไม่สามารถเรียกร้อง หรือฟ้องร้องกับผู้ว่าจ้างได้

ผอ.ฝ่าย

ผจก.แผนก

ร่าง/พิมพ์



14.2 ผู้รับจ้างต้องดำเนินการโดยทันทีที่ได้รับแจ้งจากเจ้าของโครงการให้เปลี่ยนหรือแก้ไขเครื่องอุปกรณ์ตามสัญญารับประกัน มิฉะนั้นเจ้าของโครงการสงวนสิทธิ์ ที่จะจัดหาผู้อื่นมาดำเนินการ โดยค่าใช้จ่ายทั้งสิ้นผู้รับจ้างต้องเป็นผู้รับผิดชอบ

15. การประกันภัยงานก่อสร้าง

ผู้รับจ้างจะต้องทำประกันภัยความเสียหายทุกอย่างที่เกิดแก่งก่อสร้างตามสัญญาประเภทกรรมธรรม์ที่ให้คุ้มครองความเสี่ยงภัยทุกชนิด (Contractors All Risks) ในวงเงินเท่ากับมูลค่าก่อสร้าง รวมทั้งความเสียหายอันเกิดแก่บุคคลภายนอก โดยมี ระยะเวลาให้ความคุ้มครอง 120 วัน นับตั้งแต่วันที่มหาวิทยาลัยแจ้งให้เริ่มงาน และกรณีมีการขยายระยะเวลาก่อสร้าง ผู้รับจ้างต้องขยายระยะเวลาประกันภัยตามระยะเวลาก่อสร้างที่ขยาย โดยระบุในกรรมธรรม์ประกันภัยให้ผู้ว่าจ้างเป็นผู้รับประกันและผู้รับจ้างเป็นผู้รับผิดชอบชำระค่าเบี้ยประกันภัย โดยผู้รับจ้าง ต้องส่งมอบสำเนากรรมธรรม์ ให้กับผู้ว่าจ้างก่อนการเริ่มงาน

16. เงื่อนไขการเบิกจ่ายเงิน

การจ่ายเงินค่าจ้าง หลังงานคณะกรรมการตรวจรับมอบงานแล้ว ภายใน 45 วัน โดยผู้รับจ้างต้องดำเนินการครบตามที่ระบุในรายการ ตามเงื่อนไขที่ระบุ หากส่วนหนึ่งส่วนใดขาดไป ซึ่งเกิดจากความบกพร่องของผู้รับจ้าง หรือด้วยเหตุผลของอาคาร อาคารขอยกเลิกบางรายการ ผู้รับจ้างต้องยอมให้ หักเงินค่าจ้างตามส่วนหรือตามความเหมาะสม

17. บทปรับ

ในกรณีที่ผู้รับจ้างไม่สามารถปฏิบัติตามสัญญาจ้าง หรือตามรายการได้ครบตามระยะเวลาที่กำหนด ผู้ว่าจ้าง จะทำการปรับค่าจ้างตามอัตราของระเบียบพัสดุ สำนักงานจัดการทรัพย์สิน จุฬาลงกรณ์มหาวิทยาลัย

.....

ผอ.ฝ่าย

ผจก.แผนก

ร่าง/พิมพ์



หมวดที่ 3

เปลี่ยนแผ่นกรองอากาศอลูมิเนียม FILTER AHU อาคารจัดรั้วจามจุรี

ขอบเขตงานและเงื่อนไข

ผู้รับจ้างต้องสำรวจสภาพหน้างานก่อนดำเนินการเปลี่ยนแผ่นกรองอลูมิเนียม FILTER AHU อาคารจัดรั้วจามจุรี ช่วงเวลาในการทำงาน 22.00 น – 05.00 น รายละเอียดดังนี้

1. ความต้องการทั่วไป

สืบเนื่องจากฝ่ายวิศวกรรมดำเนินการดูแลระบบปรับอากาศภายในอาคารฯ ได้ทำการตรวจเช็คอุปกรณ์เครื่องปรับอากาศ พบว่า FILTER ส่วนใหญ่ชำรุดเสียและเสื่อมสภาพจากการใช้งาน ทำให้ไม่สามารถกรองอากาศได้อย่างมีประสิทธิภาพ ดังนั้นแผนกบริการอาคารและระบบจึงเห็นควรให้เปลี่ยนแผ่นกรองอลูมิเนียม FILTER AHU เพื่อเพิ่มประสิทธิภาพ ให้กับอาคารภายในอาคารฯ

2. ขอบเขตการดำเนินการ

- 2.1 ผู้รับจ้างจะต้องจัดหาพร้อมเปลี่ยน Filter เครื่องจ่ายลมเย็น AHU
- 2.2 ผู้รับจ้างจะต้องทำการวัดแรงลมก่อนและหลังเปลี่ยนและส่งรายงานผลทดสอบแก่ผู้ว่าจ้าง
- 2.3 ผู้รับจ้างจะต้องตรวจสอบพร้อมวัดขนาด ของ Filter เครื่องจ่ายลมเย็น AHU
- 2.4 ผู้รับจ้างต้องจัดทำเอกสารเพื่อส่งมอบงาน พร้อมภาพถ่ายก่อนและหลังปฏิบัติงาน
- 2.5 เนื้อกรองทำจากเส้นใย Aluminum Mesh ขึ้นรูปสลับพื้นปลาซ้อนกับแผ่นเรียบ ไม่น้อยกว่า 15 ชั้น
- 2.6 ก่อนและหลัง ของเนื้อกรองต้องมีตะแกรง Expanded Aluminium เพื่อเสริมความแข็งแรง
- 2.7 แผ่นกรองต้องมีความทนทานต่อการล้างทำความสะอาดด้วยน้ำหรือน้ำยาทำความสะอาดคราบไขมัน
- 2.8 ผู้รับจ้างจะต้องขนส่งวัสดุที่ชำรุดและเสียหาย ไปทิ้ง โดยไม่ส่งผลกระทบต่อสภาพแวดล้อมสาธารณะ

ข้อมูล SPECIFICATION FOR ALUMINIUM FILTER

1. Frame : Extrude Aluminium 22 mm. Thick
2. Media : Washable Aluminium Media
3. Support : Expanded Aluminium With Bar On Both Side
4. Efficiency : 70% Arrestance
5. Resistance : 0.1 In.w.g. @ 500 FPM
6. Media Changeable On Top Side

3. อื่นๆ

- 3.1 ผู้รับจ้างต้องส่งแผนงานการดำเนินการ บุคลากรที่เข้าดำเนินการทั้งหมดให้ทางผู้ว่าจ้างก่อนเข้าดำเนินการอย่างน้อย 3 วัน
- 3.2 กรรมสิทธิ์ในเอกสาร งานหรือเอกสารที่จัดทำขึ้นทั้งหมดภายใต้งานจ้างนี้ ถือเป็นกรรมสิทธิ์ของจุฬาลงกรณ์มหาวิทยาลัยแต่เพียงผู้เดียว โดยผู้รับจ้างไม่สามารถเปิดเผยหรือเผยแพร่ให้บุคคลภายนอกได้รับรู้ได้ เว้นแต่จะได้รับอนุญาตเป็นลายลักษณ์อักษรจากมหาวิทยาลัย
- 3.3 คำรับรองการรักษาความลับ ผู้รับจ้างและบุคลากรของผู้รับจ้างตกลงว่าจะรักษาความลับ อันเนื่องมาจากการทำงานตามข้อเสนอนี้ โดยจะไม่นำข้อมูลหรือเอกสารใดๆ ที่ล่วงรู้มาไม่ว่าทางใดๆ ไปเปิดเผยหรือเผยแพร่ให้กับบุคคลภายนอกได้รับรู้ไม่ว่าโดยทางใดๆ

ผอ.ฝ่าย

ผจก.แผนก

ร่าง/พิมพ์



- 3.4 ผู้รับจ้างต้องปฏิบัติตามกฎหมายอันเกี่ยวกับงานก่อสร้างที่เกี่ยวข้องด้วยค่าใช้จ่ายของผู้รับจ้าง เช่น พระราชบัญญัติควบคุมอาคาร เป็นต้น หากได้รับคำสั่งระงับการก่อสร้างหรือแก้ไขงานจากเจ้าหน้าที่ท้องถิ่น ผู้รับจ้างไม่สามารถใช้อ้างเป็นเหตุผลในการขยายระยะเวลาสัญญาได้
- 3.5 ผู้รับจ้างต้องทำหน้าที่ประสานงานกับเจ้าของโครงการ ผู้ออกแบบ ผู้ควบคุมงาน และหน่วยงานราชการ หรือส่วนงานอื่นๆ อันเกี่ยวข้องกับงานที่อยู่ในขอบเขตงานจ้างนี้ด้วยค่าใช้จ่ายของผู้รับจ้าง

ผอ.ฝ่าย

ผจก.แผนก

ร่าง/พิมพ์



หมวดที่ 4
อุปกรณ์มาตรฐาน

รายละเอียดในหมวดนี้ได้แจ้งถึงรายชื่อผู้ผลิตและผลิตภัณฑ์วัสดุและอุปกรณ์ที่ถือว่าได้รับการยอมรับทั้งนี้
คุณสมบัติของอุปกรณ์นั้นๆ ต้องแสดงเอกสารรายละเอียดและหลักฐานอ้างอิงอย่างเพียงพอเพื่อการพิจารณาอนุมัติให้
ใช้งาน

.....

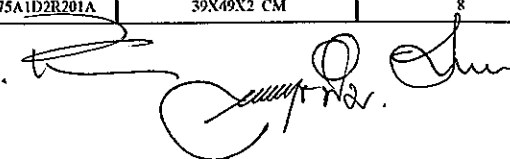
ผอ.ฝ่าย

ผจก.แผนก

ร่าง/พิมพ์

แผนการตรวจทดสอบ Filter ของ AIR HANDLE UNIT OFFICE ปี 2561

ลำดับที่ (No.)	รหัสเครื่องจักร (Equipment No.)	ชื่อเครื่องจักร (Equipment Desc.)	ชั้น (Floor)	จุดตรวจ	ขนาดของ FILTER กมมม	จำนวน
Air Condition System						
1	20AHU - O - 01	AIR HANDLE UNIT OFFICE ZONE	FL. 21	BDVAO75A1D2R201A	39X49X2 CM	8
2	20AHU - O - 02	AIR HANDLE UNIT OFFICE ZONE	FL. 21	BDVAO75A1D2R201A	39X49X2 CM	8
3	20AHU - O - 03	AIR HANDLE UNIT OFFICE ZONE	FL. 21	BDVAO75A1D2R201A	39X49X2 CM	8
4	20AHU - O - 04	AIR HANDLE UNIT OFFICE ZONE	FL. 21	BDVAO75A1D2R201A	39X49X2 CM	8
5	20AHU - O - 05	AIR HANDLE UNIT OFFICE ZONE	FL. 21	BDVAO75A1D2R201A	39X49X2 CM	8
6	20AHU - O - 06	AIR HANDLE UNIT OFFICE ZONE	FL. 21	BDVAO75A1D2R201A	39X49X2 CM	8
7	20AHU - O - 07	AIR HANDLE UNIT OFFICE ZONE	FL. 21	BDVAO75A1D2R201A	39X49X2 CM	8
8	20AHU - O - 08	AIR HANDLE UNIT OFFICE ZONE	FL. 21	BDVAO75A1D2R201A	39X49X2 CM	8
9	21AHU - O - 01	AIR HANDLE UNIT OFFICE ZONE	FL. 22	BDVAO75A1D2R201A	39X49X2 CM	8
10	21AHU - O - 02	AIR HANDLE UNIT OFFICE ZONE	FL. 22	BDVAO75A1D2R201A	39X49X2 CM	8
11	21AHU - O - 03	AIR HANDLE UNIT OFFICE ZONE	FL. 22	BDVAO75A1D2R201A	39X49X2 CM	8
12	21AHU - O - 04	AIR HANDLE UNIT OFFICE ZONE	FL. 22	BDVAO75A1D2R201A	39X49X2 CM	8
13	21AHU - O - 05	AIR HANDLE UNIT OFFICE ZONE	FL. 22	BDVAO75A1D2R201A	39X49X2 CM	8
14	21AHU - O - 06	AIR HANDLE UNIT OFFICE ZONE	FL. 22	BDVAO75A1D2R201A	39X49X2 CM	8
15	21AHU - O - 07	AIR HANDLE UNIT OFFICE ZONE	FL. 22	BDVAO75A1D2R201A	39X49X2 CM	8
16	21AHU - O - 08	AIR HANDLE UNIT OFFICE ZONE	FL. 22	BDVAO75A1D2R201A	39X49X2 CM	8
17	22AHU - O - 01	AIR HANDLE UNIT OFFICE ZONE	FL. 23	BDVAO75A1D2R201A	39X49X2 CM	8
18	22AHU - O - 02	AIR HANDLE UNIT OFFICE ZONE	FL. 23	BDVAO75A1D2R201A	39X49X2 CM	8
19	22AHU - O - 03	AIR HANDLE UNIT OFFICE ZONE	FL. 23	BDVAO75A1D2R201A	39X49X2 CM	8
20	22AHU - O - 04	AIR HANDLE UNIT OFFICE ZONE	FL. 23	BDVAO75A1D2R201A	39X49X2 CM	8
21	22AHU - O - 05	AIR HANDLE UNIT OFFICE ZONE	FL. 23	BDVAO75A1D2R201A	39X49X2 CM	8
22	22AHU - O - 06	AIR HANDLE UNIT OFFICE ZONE	FL. 23	BDVAO75A1D2R201A	39X49X2 CM	8
23	22AHU - O - 07	AIR HANDLE UNIT OFFICE ZONE	FL. 23	BDVAO75A1D2R201A	39X49X2 CM	8
24	22AHU - O - 08	AIR HANDLE UNIT OFFICE ZONE	FL. 23	BDVAO75A1D2R201A	39X49X2 CM	8
25	23AHU - O - 01	AIR HANDLE UNIT OFFICE ZONE	FL. 24	BDVAO75A1D2R201A	39X49X2 CM	8
26	23AHU - O - 02	AIR HANDLE UNIT OFFICE ZONE	FL. 24	BDVAO75A1D2R201A	39X49X2 CM	8
27	23AHU - O - 03	AIR HANDLE UNIT OFFICE ZONE	FL. 24	BDVAO75A1D2R201A	39X49X2 CM	8
28	23AHU - O - 04	AIR HANDLE UNIT OFFICE ZONE	FL. 24	BDVAO75A1D2R201A	39X49X2 CM	8
29	23AHU - O - 05	AIR HANDLE UNIT OFFICE ZONE	FL. 24	BDVAO75A1D2R201A	39X49X2 CM	8
30	23AHU - O - 06	AIR HANDLE UNIT OFFICE ZONE	FL. 24	BDVAO75A1D2R201A	39X49X2 CM	8
31	23AHU - O - 07	AIR HANDLE UNIT OFFICE ZONE	FL. 24	BDVAO75A1D2R201A	39X49X2 CM	8
32	23AHU - O - 08	AIR HANDLE UNIT OFFICE ZONE	FL. 24	BDVAO75A1D2R201A	39X49X2 CM	8
33	24AHU - O - 01	AIR HANDLE UNIT OFFICE ZONE	FL. 25	BDVAO75A1D2R201A	39X49X2 CM	8
34	24AHU - O - 02	AIR HANDLE UNIT OFFICE ZONE	FL. 25	BDVAO75A1D2R201A	39X49X2 CM	8
35	24AHU - O - 03	AIR HANDLE UNIT OFFICE ZONE	FL. 25	BDVAO75A1D2R201A	39X49X2 CM	8
36	24AHU - O - 04	AIR HANDLE UNIT OFFICE ZONE	FL. 25	BDVAO75A1D2R201A	39X49X2 CM	8
37	24AHU - O - 05	AIR HANDLE UNIT OFFICE ZONE	FL. 25	BDVAO75A1D2R201A	39X49X2 CM	8
38	24AHU - O - 06	AIR HANDLE UNIT OFFICE ZONE	FL. 25	BDVAO75A1D2R201A	39X49X2 CM	8
39	24AHU - O - 07	AIR HANDLE UNIT OFFICE ZONE	FL. 25	BDVAO75A1D2R201A	39X49X2 CM	8
40	24AHU - O - 08	AIR HANDLE UNIT OFFICE ZONE	FL. 25	BDVAO75A1D2R201A	39X49X2 CM	8



แผนการตรวจวัดระบบ Filter ของ AIR HANDLE UNIT OFFICE ปี 2561

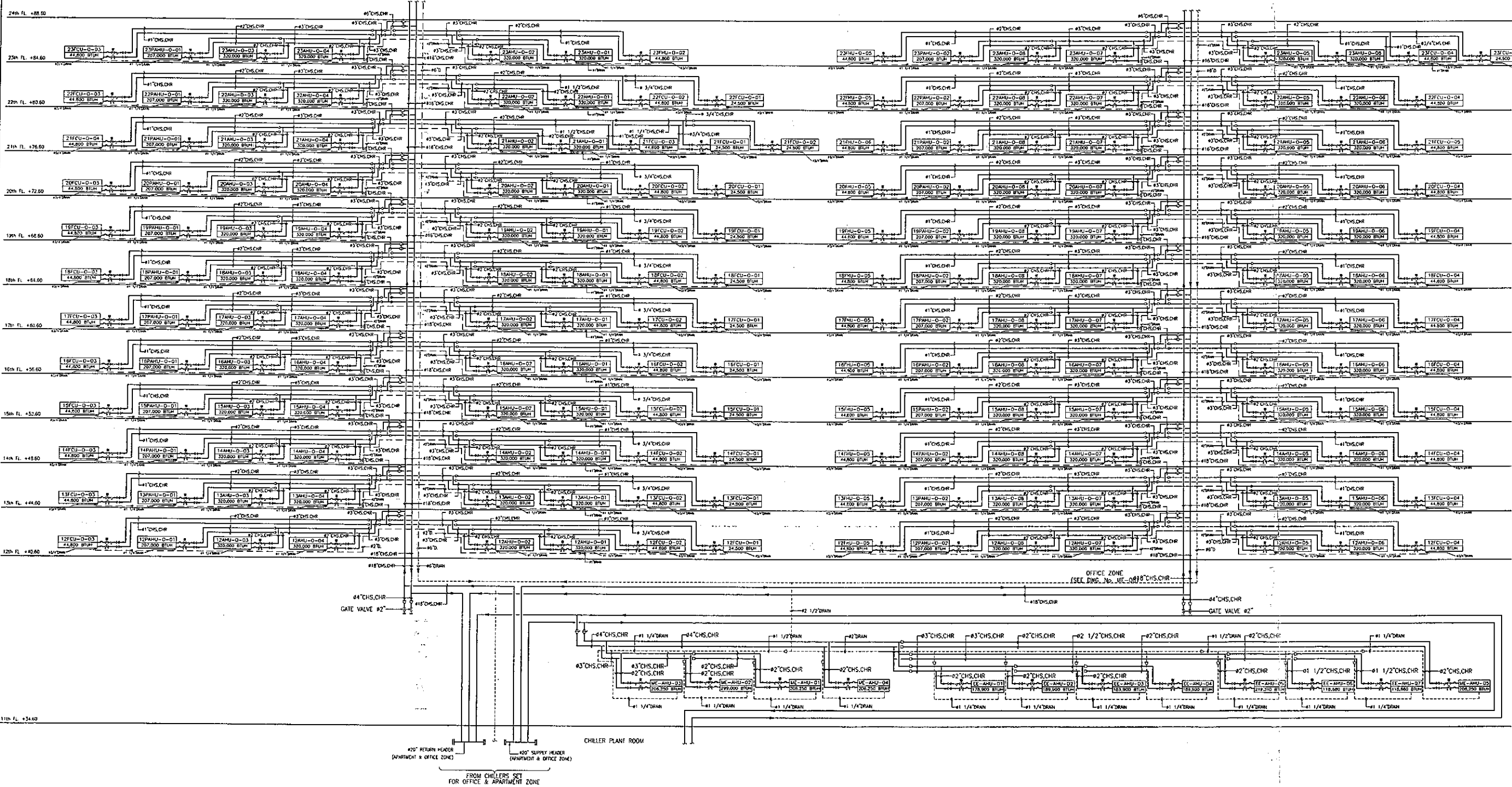
ลำดับที่ (Item)	รหัสเครื่องจักร (Equipment No.)	ชื่อเครื่องจักร (Equipment Desc)	ชั้น (Floor)	รุ่น	ขนาดของ FILTER ขนาด	จำนวน
Air Condition System						
41	25AHU - O - 01	AIR HANDLE UNIT OFFICE ZONE	FL. 26	BDVAO75A1D2R201A	39X49X2 CM	8
42	25AHU - O - 02	AIR HANDLE UNIT OFFICE ZONE	FL. 26	BDVAO75A1D2R201A	39X49X2 CM	8
43	25AHU - O - 03	AIR HANDLE UNIT OFFICE ZONE	FL. 26	BDVAO75A1D2R201A	39X49X2 CM	8
44	25AHU - O - 04	AIR HANDLE UNIT OFFICE ZONE	FL. 26	BDVAO75A1D2R201A	39X49X2 CM	8
45	25AHU - O - 05	AIR HANDLE UNIT OFFICE ZONE	FL. 26	BDVAO75A1D2R201A	39X49X2 CM	8
46	25AHU - O - 06	AIR HANDLE UNIT OFFICE ZONE	FL. 26	BDVAO75A1D2R201A	39X49X2 CM	8
47	25AHU - O - 07	AIR HANDLE UNIT OFFICE ZONE	FL. 26	BDVAO75A1D2R201A	39X49X2 CM	8
48	25AHU - O - 08	AIR HANDLE UNIT OFFICE ZONE	FL. 26	BDVAO75A1D2R201A	39X49X2 CM	8
49	26AHU - O - 01	AIR HANDLE UNIT OFFICE ZONE	FL. 27	BDVAO75A1D2R201A	39X49X2 CM	8
50	26AHU - O - 02	AIR HANDLE UNIT OFFICE ZONE	FL. 27	BDVAO75A1D2R201A	39X49X2 CM	8
51	26AHU - O - 03	AIR HANDLE UNIT OFFICE ZONE	FL. 27	BDVAO75A1D2R201A	39X49X2 CM	8
52	26AHU - O - 04	AIR HANDLE UNIT OFFICE ZONE	FL. 27	BDVAO75A1D2R201A	39X49X2 CM	8
53	26AHU - O - 05	AIR HANDLE UNIT OFFICE ZONE	FL. 27	BDVAO75A1D2R201A	39X49X2 CM	8
54	26AHU - O - 06	AIR HANDLE UNIT OFFICE ZONE	FL. 27	BDVAO75A1D2R201A	39X49X2 CM	8
55	26AHU - O - 07	AIR HANDLE UNIT OFFICE ZONE	FL. 27	BDVAO75A1D2R201A	39X49X2 CM	8
56	26AHU - O - 08	AIR HANDLE UNIT OFFICE ZONE	FL. 27	BDVAO75A1D2R201A	39X49X2 CM	8
57	27AHU - O - 01	AIR HANDLE UNIT OFFICE ZONE	FL. 28	BDVAO75A1D2R201A	39X49X2 CM	8
58	27AHU - O - 02	AIR HANDLE UNIT OFFICE ZONE	FL. 28	BDVAO75A1D2R201A	39X49X2 CM	8
59	27AHU - O - 03	AIR HANDLE UNIT OFFICE ZONE	FL. 28	BDVAO75A1D2R201A	39X49X2 CM	8
60	27AHU - O - 04	AIR HANDLE UNIT OFFICE ZONE	FL. 28	BDVAO75A1D2R201A	39X49X2 CM	8
61	27AHU - O - 05	AIR HANDLE UNIT OFFICE ZONE	FL. 28	BDVAO75A1D2R201A	39X49X2 CM	8
62	27AHU - O - 06	AIR HANDLE UNIT OFFICE ZONE	FL. 28	BDVAO75A1D2R201A	39X49X2 CM	8
63	27AHU - O - 07	AIR HANDLE UNIT OFFICE ZONE	FL. 28	BDVAO75A1D2R201A	39X49X2 CM	8
64	27AHU - O - 08	AIR HANDLE UNIT OFFICE ZONE	FL. 28	BDVAO75A1D2R201A	39X49X2 CM	8
65	28AHU - O - 01	AIR HANDLE UNIT OFFICE ZONE	FL. 29	BDVAO75A1D2R201A	39X49X2 CM	8
66	28AHU - O - 02	AIR HANDLE UNIT OFFICE ZONE	FL. 29	BDVAO75A1D2R201A	39X49X2 CM	8
67	28AHU - O - 03	AIR HANDLE UNIT OFFICE ZONE	FL. 29	BDVAO75A1D2R201A	39X49X2 CM	8
68	28AHU - O - 04	AIR HANDLE UNIT OFFICE ZONE	FL. 29	BDVAO75A1D2R201A	39X49X2 CM	8
69	28AHU - O - 05	AIR HANDLE UNIT OFFICE ZONE	FL. 29	BDVAO75A1D2R201A	39X49X2 CM	8
70	28AHU - O - 06	AIR HANDLE UNIT OFFICE ZONE	FL. 29	BDVAO75A1D2R201A	39X49X2 CM	8
71	28AHU - O - 07	AIR HANDLE UNIT OFFICE ZONE	FL. 29	BDVAO75A1D2R201A	39X49X2 CM	8
72	28AHU - O - 08	AIR HANDLE UNIT OFFICE ZONE	FL. 29	BDVAO75A1D2R201A	39X49X2 CM	8
73	29AHU - O - 01	AIR HANDLE UNIT OFFICE ZONE	FL. 30	BDVAO75A1D2R201A	39X49X2 CM	8
74	29AHU - O - 02	AIR HANDLE UNIT OFFICE ZONE	FL. 30	BDVAO75A1D2R201A	39X49X2 CM	8
75	29AHU - O - 03	AIR HANDLE UNIT OFFICE ZONE	FL. 30	BDVAO75A1D2R201A	39X49X2 CM	8
76	29AHU - O - 04	AIR HANDLE UNIT OFFICE ZONE	FL. 30	BDVAO75A1D2R201A	39X49X2 CM	8
77	29AHU - O - 05	AIR HANDLE UNIT OFFICE ZONE	FL. 30	BDVAO75A1D2R201A	39X49X2 CM	8
78	29AHU - O - 06	AIR HANDLE UNIT OFFICE ZONE	FL. 30	BDVAO75A1D2R201A	39X49X2 CM	8
79	29AHU - O - 07	AIR HANDLE UNIT OFFICE ZONE	FL. 30	BDVAO75A1D2R201A	39X49X2 CM	8
80	29AHU - O - 08	AIR HANDLE UNIT OFFICE ZONE	FL. 30	BDVAO75A1D2R201A	39X49X2 CM	8
81	30AHU - O - 01	AIR HANDLE UNIT OFFICE ZONE	FL. 31	BDVAO75A1D2R201A	39X49X2 CM	8
82	30AHU - O - 02	AIR HANDLE UNIT OFFICE ZONE	FL. 31	BDVAO75A1D2R201A	39X49X2 CM	8
83	30AHU - O - 03	AIR HANDLE UNIT OFFICE ZONE	FL. 31	BDVAO75A1D2R201A	39X49X2 CM	8
84	30AHU - O - 04	AIR HANDLE UNIT OFFICE ZONE	FL. 31	BDVAO75A1D2R201A	39X49X2 CM	8
85	30AHU - O - 05	AIR HANDLE UNIT OFFICE ZONE	FL. 31	BDVAO75A1D2R201A	39X49X2 CM	8
86	30AHU - O - 06	AIR HANDLE UNIT OFFICE ZONE	FL. 31	BDVAO75A1D2R201A	39X49X2 CM	8

แบบทาบเครื่องปรับอากาศ Filter ของ AIR HANDLE UNIT OFFICE ปี 2561

ลำดับ (No.)	รหัสเครื่องจักร (Equipment No.)	ชื่อเครื่องจักร (Equipment Desc)	ชั้น (Floor)	รุ่น	ขนาดของ FILTER ขนาด	จำนวน
Air Condition System						
87	30AHU - O - 07	AIR HANDLE UNIT OFFICE ZONE	FL. 31	BDVAO75A1D2R201A	39X49X2 CM	8
88	30AHU - O - 08	AIR HANDLE UNIT OFFICE ZONE	FL. 31	BDVAO75A1D2R201A	39X49X2 CM	8
89	31AHU - O - 01	AIR HANDLE UNIT OFFICE ZONE	FL. 32	BDVAO75A1D2R201A	39X49X2 CM	8
90	31AHU - O - 02	AIR HANDLE UNIT OFFICE ZONE	FL. 32	BDVAO75A1D2R201A	39X49X2 CM	8
91	31AHU - O - 03	AIR HANDLE UNIT OFFICE ZONE	FL. 32	BDVAO75A1D2R201A	39X49X2 CM	8
92	31AHU - O - 04	AIR HANDLE UNIT OFFICE ZONE	FL. 32	BDVAO75A1D2R201A	39X49X2 CM	8
93	31AHU - O - 05	AIR HANDLE UNIT OFFICE ZONE	FL. 32	BDVAO75A1D2R201A	39X49X2 CM	8
94	31AHU - O - 06	AIR HANDLE UNIT OFFICE ZONE	FL. 32	BDVAO75A1D2R201A	39X49X2 CM	8
95	31AHU - O - 07	AIR HANDLE UNIT OFFICE ZONE	FL. 32	BDVAO75A1D2R201A	39X49X2 CM	8
96	31AHU - O - 08	AIR HANDLE UNIT OFFICE ZONE	FL. 32	BDVAO75A1D2R201A	39X49X2 CM	8
97	32AHU - O - 01	AIR HANDLE UNIT OFFICE ZONE	FL. 33	BDVAO75A1D2R201A	39X49X2 CM	8
98	32AHU - O - 02	AIR HANDLE UNIT OFFICE ZONE	FL. 33	BDVAO75A1D2R201A	39X49X2 CM	8
99	32AHU - O - 03	AIR HANDLE UNIT OFFICE ZONE	FL. 33	BDVAO75A1D2R201A	39X49X2 CM	8
100	32AHU - O - 04	AIR HANDLE UNIT OFFICE ZONE	FL. 33	BDVAO75A1D2R201A	39X49X2 CM	8
101	32AHU - O - 05	AIR HANDLE UNIT OFFICE ZONE	FL. 33	BDVAO75A1D2R201A	39X49X2 CM	8
102	32AHU - O - 06	AIR HANDLE UNIT OFFICE ZONE	FL. 33	BDVAO75A1D2R201A	39X49X2 CM	8
103	32AHU - O - 07	AIR HANDLE UNIT OFFICE ZONE	FL. 33	BDVAO75A1D2R201A	39X49X2 CM	8
104	32AHU - O - 08	AIR HANDLE UNIT OFFICE ZONE	FL. 33	BDVAO75A1D2R201A	39X49X2 CM	8
105	33AHU - O - 01	AIR HANDLE UNIT OFFICE ZONE	FL. 34	BDVAO75A1D2R201A	39X49X2 CM	8
106	33AHU - O - 02	AIR HANDLE UNIT OFFICE ZONE	FL. 34	BDVAO75A1D2R201A	39X49X2 CM	8
107	33AHU - O - 03	AIR HANDLE UNIT OFFICE ZONE	FL. 34	BDVAO75A1D2R201A	39X49X2 CM	8
108	33AHU - O - 04	AIR HANDLE UNIT OFFICE ZONE	FL. 34	BDVAO75A1D2R201A	39X49X2 CM	8
109	33AHU - O - 05	AIR HANDLE UNIT OFFICE ZONE	FL. 34	BDVAO75A1D2R201A	39X49X2 CM	8
110	33AHU - O - 06	AIR HANDLE UNIT OFFICE ZONE	FL. 34	BDVAO75A1D2R201A	39X49X2 CM	8
111	33AHU - O - 07	AIR HANDLE UNIT OFFICE ZONE	FL. 34	BDVAO75A1D2R201A	39X49X2 CM	8
112	33AHU - O - 08	AIR HANDLE UNIT OFFICE ZONE	FL. 34	BDVAO75A1D2R201A	39X49X2 CM	8
113	34AHU - O - 01	AIR HANDLE UNIT OFFICE ZONE	FL. 35	BDVAO90A1D2R201A	36.5X49X2 CM 36.5X62X2 CM	6 3
114	34AHU - O - 02	AIR HANDLE UNIT OFFICE ZONE	FL. 35	BDVA150A1D2R201A	62X62X2 CM 39X62X2 CM	4 8
115	34AHU - O - 03	AIR HANDLE UNIT OFFICE ZONE	FL. 35	BDVAO90A1D2R201A	36.5X49X2 CM 36.5X62X2 CM	6 3
116	34AHU - O - 04	AIR HANDLE UNIT OFFICE ZONE	FL. 35	BDVAO90A1D2R201A	36.5X49X2 CM 36.5X62X2 CM	6 3
117	34AHU - O - 05	AIR HANDLE UNIT OFFICE ZONE	FL. 35	BDVA150A1D2R201A	62X62X2 CM 39X62X2 CM	4 8
118	34AHU - O - 06	AIR HANDLE UNIT OFFICE ZONE	FL. 35	BDVAO90A1D2R201A	36.5X49X2 CM 36.5X62X2 CM	6 3
119	35AHU - O - 01	AIR HANDLE UNIT OFFICE ZONE	FL. 36	BDVAO90A1D2R201A	36.5X49X2 CM 36.5X62X2 CM	6 3
120	35AHU - O - 02	AIR HANDLE UNIT OFFICE ZONE	FL. 36	BDVA150A1D2R201A	62X62X2 CM 39X62X2 CM	4 8
121	35AHU - O - 03	AIR HANDLE UNIT OFFICE ZONE	FL. 36	BDVAO90A1D2R201A	36.5X49X2 CM 36.5X62X2 CM	6 3
122	35AHU - O - 04	AIR HANDLE UNIT OFFICE ZONE	FL. 36	BDVAO90A1D2R201A	36.5X49X2 CM 36.5X62X2 CM	6 3

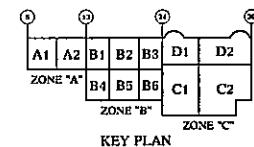
แบบฟอร์มตรวจเช็ค Filter ของ AIR HANDLE UNIT OFFICE ปี 2561

ลำดับที่ (Item)	รหัสเครื่องจักร (Equipment No.)	ชื่อเครื่องจักร (Equipment Desc)	ชั้น (Floor)	รุ่น	ขนาดของ FILTER ก*ม*ม	จำนวน
Air Condition System						
123	35AHU - O - 05	AIR HANDLE UNIT OFFICE ZONE	FL. 36	BDVA150A1D2R201A	62X62X2 CM	4
					39X62X2 CM	8
124	35AHU - O - 06	AIR HANDLE UNIT OFFICE ZONE	FL. 36	BDVA090A1D2R201A	36.5X49X2 CM	6
					36.5X62X2 CM	3
125	36AHU - O - 01	AIR HANDLE UNIT OFFICE ZONE	FL. 37	BDCB80A1ROO	57X82X2 CM	4
126	36AHU - O - 02	AIR HANDLE UNIT OFFICE ZONE	FL. 37	BDVA150A1D2R201A	62X62X2 CM	4
					39X62X2 CM	8
127	36AHU - O - 03	AIR HANDLE UNIT OFFICE ZONE	FL. 37	BDCB80A1ROO	57X82X2 CM	4
128	36AHU - O - 04	AIR HANDLE UNIT OFFICE ZONE	FL. 37	BDCB80A1ROO	57X82X2 CM	4
129	36AHU - O - 05	AIR HANDLE UNIT OFFICE ZONE	FL. 37	BDVA150A1D2R201A	62X62X2 CM	4
					39X62X2 CM	8
130	36AHU - O - 06	AIR HANDLE UNIT OFFICE ZONE	FL. 37	BDCB80A1ROO	57X82X2 CM	4
131	37AHU - O - 01	AIR HANDLE UNIT OFFICE ZONE	FL. 38	BDCB80A1ROO	57X82X2 CM	4
132	37AHU - O - 02	AIR HANDLE UNIT OFFICE ZONE	FL. 38	BDVA150A1D2R201A	62X62X2 CM	4
					39X62X2 CM	8
133	37AHU - O - 03	AIR HANDLE UNIT OFFICE ZONE	FL. 38	BDCB80A1ROO	57X82X2 CM	4
134	37AHU - O - 04	AIR HANDLE UNIT OFFICE ZONE	FL. 38	BDCB80A1ROO	57X82X2 CM	4
135	37AHU - O - 05	AIR HANDLE UNIT OFFICE ZONE	FL. 38	BDVA150A1D2R201A	62X62X2 CM	4
					39X62X2 CM	8
136	37AHU - O - 06	AIR HANDLE UNIT OFFICE ZONE	FL. 38	BDCB80A1ROO	57X82X2 CM	4
137	38AHU - O - 01	AIR HANDLE UNIT OFFICE ZONE	FL. 39	BDCB80A1ROO	57X82X2 CM	4
138	38AHU - O - 02	AIR HANDLE UNIT OFFICE ZONE	FL. 39	BDVA150A1D2R201A	62X62X2 CM	4
					39X62X2 CM	8
139	38AHU - O - 03	AIR HANDLE UNIT OFFICE ZONE	FL. 39	BDCB80A1ROO	57X82X2 CM	4
140	38AHU - O - 04	AIR HANDLE UNIT OFFICE ZONE	FL. 39	BDCB80A1ROO	57X82X2 CM	4
141	38AHU - O - 05	AIR HANDLE UNIT OFFICE ZONE	FL. 39	BDVA150A1D2R201A	62X62X2 CM	4
					39X62X2 CM	8
142	38AHU - O - 06	AIR HANDLE UNIT OFFICE ZONE	FL. 39	BDCB80A1ROO	57X82X2 CM	4
143	39AHU - O - 01	AIR HANDLE UNIT OFFICE ZONE	FL. 40	BDCB80A1ROO	57X82X2 CM	4
144	39AHU - O - 02	AIR HANDLE UNIT OFFICE ZONE	FL. 40	BDVA150A1D2R201A	62X62X2 CM	4
					39X62X2 CM	8
145	39AHU - O - 03	AIR HANDLE UNIT OFFICE ZONE	FL. 40	BDCB80A1ROO	57X82X2 CM	4
146	39AHU - O - 04	AIR HANDLE UNIT OFFICE ZONE	FL. 40	BDCB80A1ROO	57X82X2 CM	4
147	39AHU - O - 05	AIR HANDLE UNIT OFFICE ZONE	FL. 40	BDVA150A1D2R201A	62X62X2 CM	4
					39X62X2 CM	8
148	39AHU - O - 06	AIR HANDLE UNIT OFFICE ZONE	FL. 40	BDCB80A1ROO	57X82X2 CM	4
149	40AHU - O - 01	AIR HANDLE UNIT OFFICE ZONE	FL. 41	BDCB80A1ROO	57X82X2 CM	4
150	40AHU - O - 02	AIR HANDLE UNIT OFFICE ZONE	FL. 41	BDVA150A1D2R201A	62X62X2 CM	4
					39X62X2 CM	8
151	40AHU - O - 03	AIR HANDLE UNIT OFFICE ZONE	FL. 41	BDCB80A1ROO	57X82X2 CM	4
152	40AHU - O - 04	AIR HANDLE UNIT OFFICE ZONE	FL. 41	BDCB80A1ROO	57X82X2 CM	4
153	40AHU - O - 05	AIR HANDLE UNIT OFFICE ZONE	FL. 41	BDVA150A1D2R201A	62X62X2 CM	4
					39X62X2 CM	8
154	40AHU - O - 06	AIR HANDLE UNIT OFFICE ZONE	FL. 41	BDCB80A1ROO	57X82X2 CM	4
รวม						1216



โต๊ะแบบระบบท่อน้ำเย็น 4/5
 SCALE: NTS.

(Handwritten signatures)



REV. No.	DESCRIPTION	DATE	BY	APP.

DRAWING TITLE :
 โต๊ะแบบระบบท่อน้ำเย็น 4/5

<input type="radio"/>	FOR PRELIMINARY
<input type="radio"/>	SHOP DRAWING
<input type="radio"/>	FOR CONSTRUCTION
<input checked="" type="radio"/>	AS BUILT DRAWING

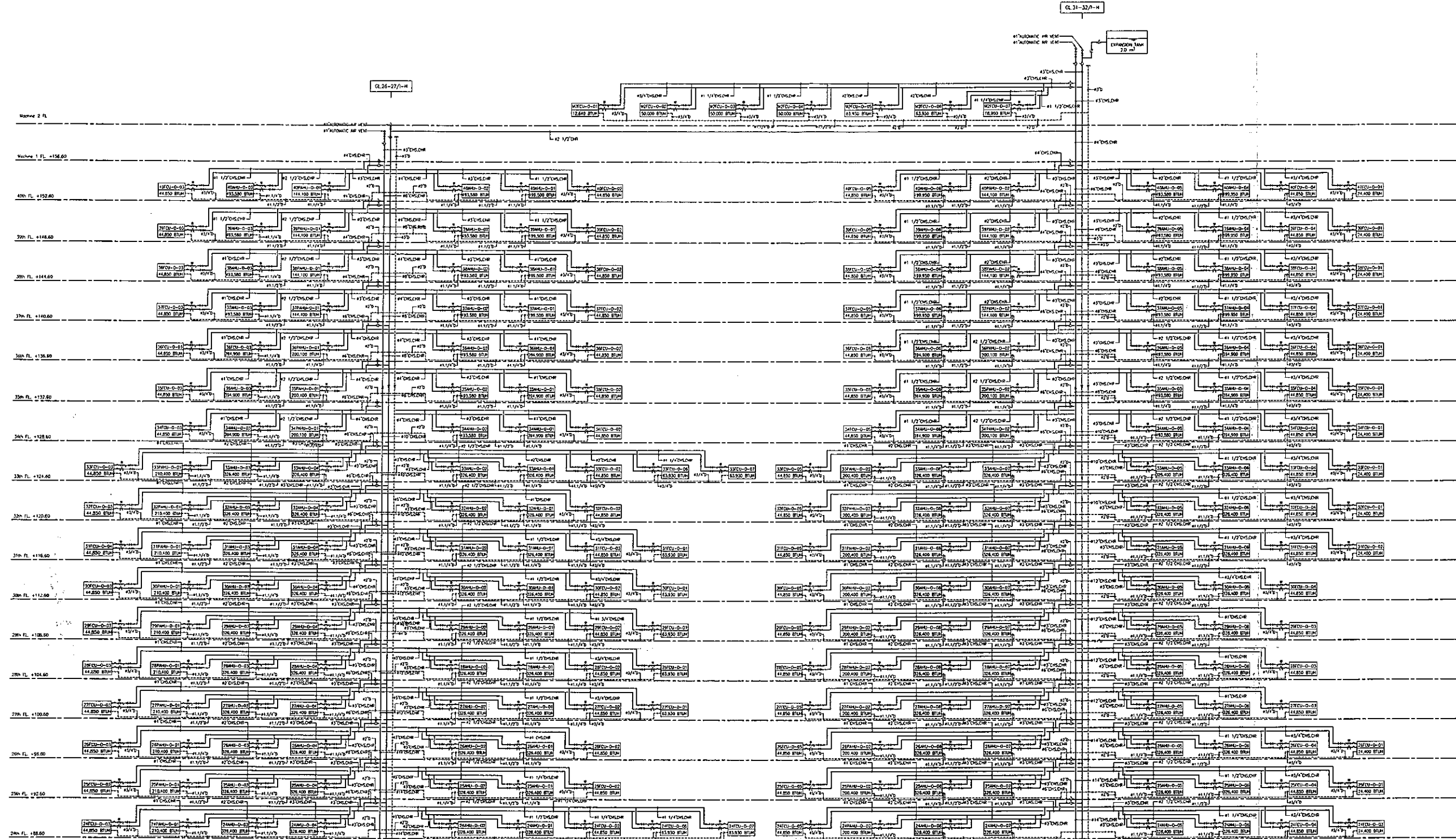
TITLE NAME : ME-08	DATE : 07/12/2007	SCALE : 1/25
DRAWN BY : D. WANCHAI	REV. :	DWG. No.
CHECKED BY : P. SUNTHUM		SHEET No.
APPROVED BY : K. CHAI		ME-08

REV. No.	DESCRIPTION	DATE	BY	APP.

GENERAL NOTE :
 DRAWING TITLE :
โต๊ะและระบบท่อน้ำเย็น 5/5

<input type="radio"/>	FOR PRELIMINARY
<input type="radio"/>	SHOP DRAWING
<input type="radio"/>	FOR CONSTRUCTION
<input checked="" type="radio"/>	AS BUILT DRAWING

FILE NAME : ME-09
 DRAWN BY : D. WANGKUM
 CHECKED BY : P. BUKHUM
 APPROVED BY : K. CHAN
 DATE : 07/10/07 SCALE : NTS
 REV. : DWG. No. ME-09
 SHEET No.



โต๊ะและระบบท่อน้ำเย็น 5/5
 SCALE: NTS.

